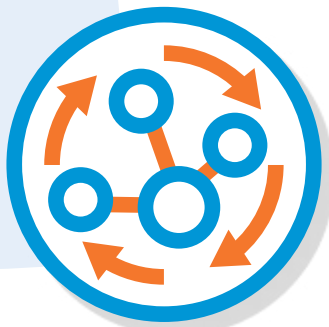


# Persoonsgerichte aanpak in Noord-Holland Noord

Het Zorg- en Veiligheidshuis Noord-Holland Noord heeft een persoonsgerichte aanpak (PGA OGGZ 1%) ontwikkeld voor complexe casussen die langdurige, intensieve begeleiding en out-of-the-box-oplossingen vragen. Deze factsheet beschrijft in het kort hoe de persoonsgerichte aanpak in zijn werk gaat.

## ● PGA OGGZ 1%

Bij deze persoonsgerichte aanpak werken betrokken ketenpartners onder regie van het Zorg- en Veiligheidshuis intensief en langdurig samen om langetermijnoplossingen te realiseren voor complexe casussen. Kernelementen van de aanpak zijn: een gemeenschappelijke casusanalyse, maatwerk, procesregie en langdurige monitoring van de casus.

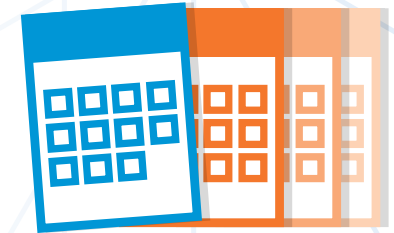


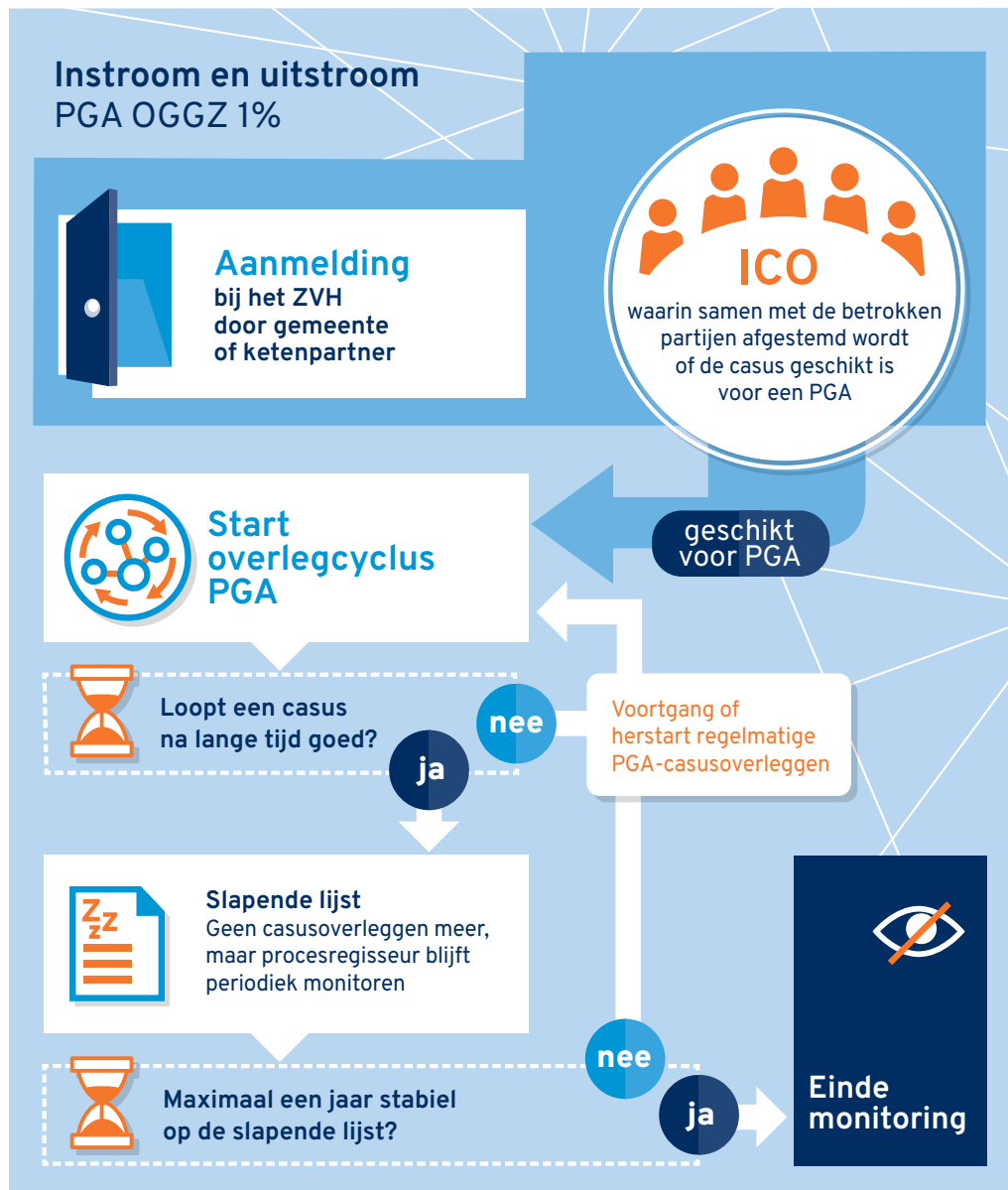
## ● Verschil tussen ICO's en PGA

De PGA onderscheidt zich van de reguliere individuele casuoverleggen (ICO's) die het Zorg- en Veiligheidshuis organiseert. ICO's vinden incidenteel plaats bij urgente casuïstiek en richten zich op de-escalatie van het moment; bij de PGA ligt de focus op langdurige begeleiding en langetermijnoplossingen.

## ● Doelgroep PGA OGGZ 1%

De doelgroep die in aanmerking komt voor een PGA OGGZ 1% kenmerkt zich onder andere door problemen op het gebied van overlast en crimineel gedrag, psychisch welzijn en/of verstandelijke beperking, wonen, dagbesteding en middelengebruik. Vaak is de doelgroep moeilijk toe te leiden naar passende hulpverlening. Eerdere (al dan niet gedwongen) interventies hebben niet gezorgd voor een blijvende oplossing. De toevoeging OGGZ 1% verwijst naar de doelgroep als topje van de ijsberg voor wat betreft de complexiteit, ernst en duur van de problematiek.





## ● In- en uitstroom

Gemeente of ketenpartners kunnen mensen via de reguliere procedure bij het Zorg- en Veiligheidshuis aanmelden voor de PGA OGGZ 1%. In een eerste ICO bekijken de overlegdeelnemers of de casus daarvoor in aanmerking komt.

## ● Evalueren en bijstellen

De deelnemers van het casusoverleg voeren aan het begin van de PGA-cyclus een analyse en meting uit met behulp van het monitoring- en registratiesysteem Tagscore. Met dat systeem wordt informatie van de verschillende leefgebieden (bijv. psychische gezondheid, wonen en werken) gestructureerd in kaart gebracht. Daarnaast zijn in het systeem de Forensisch Ambulance Risico Evaluatie (FARE) en de zelfredzaamheidsmatrix (ZRM) opgenomen, waarmee de risico's en iemands zelfredzaamheid per leefgebied inzichtelijk worden gemaakt. De meting met de FARE en de ZRM wordt eens per vier maanden herhaald. Op deze manier kunnen de voortgang van een casus en effectiviteit van de aanpak goed gemonitord en zo nodig bijgesteld worden.

## ● Meer informatie?

Lees de volledige beschrijving van de aanpak op [onze website](#) of neem contact op via 072 - 204 21 70.